

*frau fadenschein*



INKL.  
MAXI-LÄNGE

# SOMMERKLEID AVA

SCHNITTMUSTER UND NÄHANLEITUNG

SCHWIERIGKEITSGRAD 

# KLEINES NÄHLEXIKON: MATERIAL UND BEZEICHNUNGEN

Das Schnittmuster enthält **KEINE** Nahtzugabe. Bitte füge noch 1 cm Nahtzugabe an den Seiten, Ausschnitt und Schulter, 2 cm an den Ärmelsäumen und 3 cm am Rocksäum hinzu.

## Materialempfehlung:

Als Material für das Kleid eignen sich dünner, weich fallender **Viskose- oder Satinstoff**, aber auch **Viskose- oder Modaljersey**. Schöne Viskose-, Viskosejersey- und Modalstoffe als Meterware bekommst du zum Beispiel bei [Alles für Selbermacher\\*](#), [Snaply\\*](#) und [Glückpunkt\\*](#).

Alle Nähte werden verriegelt, d.h. am Anfang und Ende jeder Naht nähst du 2 bis 3 Stiche vor und zurück.

**Bei Jersey:** Alle Nähte werden mit einem **elastischen Stich genäht**, entweder mit der Overlock-Nähmaschine oder mit der normalen Nähmaschine (Dreifach-Geradstich – zusätzlich versäubern, Pseudo-Overlock-Stich, Zickzack-Stich).

**Bei Webware:** Alle Nähte werden mit einem **Geradstich genäht** und die Nahtzugaben danach mit der Overlock oder einem **Zickzack-Stich versäubert**.



Die Angabe „rechts auf rechts“ bedeutet, dass die beiden Vorderseiten der Stoffe einander zugewandt aufeinandergelegt werden.

# KNIPSE UND PASSMARKEN VERSTEHEN & ANWENDEN

Auf den verschiedenen Schnittteilen im Schnittmusterbogen findest du unterschiedliche Markierungen, die dir das richtige Zusammenfügen der Schnittteile erleichtern.

 trifft auf        trifft auf 

**Es gilt folgendes: gleiche Knipse von unterschiedlichen Schnittteilen treffen aufeinander.**

Markiere dir den  Knips mit einem kleinen Einschnitt innerhalb der Nahtzugabe und den  Knips, indem du ein kleines Dreieck ausschneidest. So kannst du die Knipse auch später noch auseinanderhalten und wieder richtig zuordnen.

Außerdem gibt es noch weitere Passmarken. Sie treffen ebenfalls mit den entsprechenden Markierungen von anderen Schnittteilen zusammen.

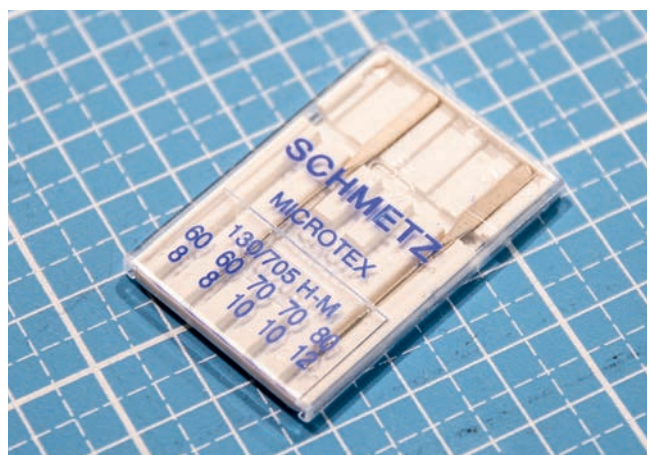
 trifft auf        trifft auf 

\* Affiliate-Link



# TIPPS ZUM NÄHEN VON VISKOSE UND DÜNNEN WEBSTOFFEN

- Viskose ist zugegebenermaßen ein sehr flutschiges Material, das gebändigt werden will. Schon beim Zuschchnitt solltest du darauf achten, **den Stoff nicht zu stark zu bewegen**. Schneide ihn daher am besten **liegend mit einem Rollschneider und Schneidematte** zu. Mit der Schere geht es auch, erfordert aber etwas Geschick und Geduld. Hier kann es helfen, ein Stofftuch gegen das Verrutschen unterzulegen.
- Stecke die **Schnittmusterschablonen** entweder **mit Nadeln am Stoff** fest oder verwende **Gewichte zum Beschweren**. So können die Schablonen auf dem Stoff nicht verrutschen.
- Stecke die Schnittteile mit **feinen Stecknadeln** zusammen, die unbeschädigt sind. Verwendest du Stoffclips, behindert das meist das Nähen und die Schnittteile können sich verziehen.
- Verwende eine dünne, am besten nagelneue **Microtex-Nähmaschinennadel (Stärke 60)**, da sonst beim Nähen der Stoff beschädigt werden kann.
- Verwende einen **kleinen Geradstich** (Länge 2 – 2,5) und verringere ggf. die Fadenspannung, damit sich die Naht nicht wellt.
- Zur Erleichterung kannst du auch **Seidenpapier** beim Nähen **unterlegen**, welches du später ausreißt.
- Nähe Webware generell **NICHT mit der Overlock** zusammen! Diese ist nur für dehnbare Stoffe und zum Versäubern geeignet.
- **Versäubere die Nahtzugaben** unbedingt, da Webware zum Ausfransen neigt. Verwende den Zickzack-Stich der Nähmaschine oder die Overlock. Auch hier werden neue Nadeln eingesetzt! Den Differentialtransport stellst du auf 1.



## ZUSCHNITT

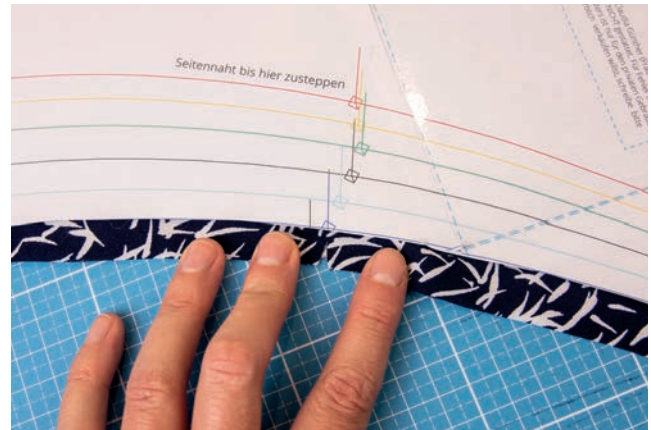
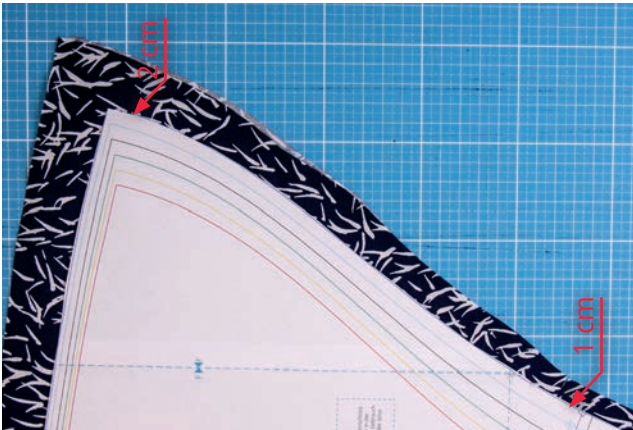
**Schneide alle Schnittteile mit Hilfe der Schnittmuster-Schablonen von der rechten Stoffseite aus zu** und übertrage alle Knipse und Markierungen auf die Schnittteile. Fadenlauf und Musterrichtung beim Zuschnitt beachten!

**Das Schnittmuster enthält KEINE Nahtzugabe. Bitte füge noch 1 cm Nahtzugabe an den Seiten, Ausschnitt und Schulter, 2 cm an den Ärmelsäumen und 3 cm am Rocksäum hinzu.**

**Aus Oberstoff – Viskose, Satin, Seide oder ähnliche weich fallende, dünne Webware:**

- 1 x Vorderteil (im Stoffbruch zuschneiden)
- 1 x Rückteil (im Stoffbruch zuschneiden)
- 1 x Beleg (im Stoffbruch zuschneiden)
- 1 x Rockteil vorn (im Stoffbruch zuschneiden)
- 1 x Rockteil hinten (im Stoffbruch zuschneiden)
- 2 x Tunnel (im Stoffbruch zuschneiden)

**Bei den Nahtzugaben an den überschnittenen Ärmeln des Vorder- und Rückteils gibt es Folgendes zu beachten:** Ab dem Ärmelknips muss eine Saumzugabe von 2 cm hinzugefügt werden. Diese kann vom Knips aus zur Schulter von 1 cm auf 2 cm allmählich zulaufen. Schneide die Knipse an den Seiten, die den Beginn der Ärmel markieren, bis auf ca. 2 mm vor die Schablone ein.



### TIPP – VERLÄNGERUNG DES ROCKTEILS

Bei einer Körpergröße von 1,68 m endet die kurze Version des Kleides ca. drei Finger breit oberhalb des Knies. Wenn dein Kleid länger werden soll, füge am Saum entsprechend noch die gewünschte Länge hinzu. Die Maxi-Version endet auf Knöchelhöhe. Auch hier kannst du verlängern oder kürzen, falls nötig.